

ȘANTIERUL ARHEOLOGIC MICIA — NECROPOLĂ

[Raport pentru campania de cercetări
din 1978]

În perioada 5 septembrie — 3 octombrie 1978 Muzeul județean Hunedoara — Deva a continuat cercetările începute în 1977, în cadrul șantierului arheologic Micia, la necropola romană. Fondurile necesare cercetării (10 000 lei) au fost puse la dispoziție de către Muzeul județean Deva. Din colectivul de cercetare au făcut parte Ioan Andrițoiu și Corneliu Avram de la Muzeul din Deva.

Cercetările prevăzute în această campanie au continuat pe cele din 1977, avînd drept scop dezvelirea acelei părți din necropola estică a așezării romane Micia aflată azi în dreapta liniei ferate Deva — Arad, la sud de casa sitelor, clădire anexă a termocentralei Mintia — Deva. Aici au fost sesizate, în cercetarea întreprinsă în 1977, opt morminte aparținînd fazei de început a cimitirului (prima jumătate a secolului I e.n.). În acest sens au fost trasate patru secțiuni, paralele, late fiecare de 2 m și cu lungimi diferite, însumînd o suprafață cercetată de 96 m².

În timpul săpăturilor s-a putut stabili că în zona cercetată se plasează marginea nord-vestică a necropolei, unde au fost aflate morminte din prima jumătate a sec. II e.n. Mormintele cunosc o concentrare spre capătul estic al secțiunilor, rîrindu-se spre partea opusă care nu cunoaște urme de înmormîntare. În suprafețele dezvelite (S VI—IX) au fost descoperite un număr de 10 morminte de incinerare, care se încadrează în două din tipurile de morminte de incinerare cunoscute:

morminte plane cu groapa arsă și morminte cu groapa nearsă. Numerotarea mormintelor a fost făcută în ordinea descoperirii lor.

Mormintele din prima categorie, în număr de cinci (M 10—13, 17), cu groapa albiată, au apărut la adîncimi variînd între 0,35 m — 0,50 m față de nivelul actual al solului. Conturul lor se delimita bine în solul argilos brun-cărămiziu. Lungimea la gură 1,70—1,95 m, lățimea 0,70—0,87 m, adîncimea 0,34—0,49 m. Orientarea aproximativ pe direcția est-vest, cu excepția lui M 11 care are axul lung al gropii pe direcția SE-NV. Fundul și marginile gropilor mortuare sînt puternic arse încît pămîntul a căpătat aspectul unei cruste de culoare brun-roșiatică, cu pete negre, groase de 5—7 cm. Conținutul mormintelor constă din oase umane calcinate amestecate cu bucăți de cărbune, fragmente de pămînt ars la roșu. Cenușa se află în cantități reduse, excepție făcînd M 11 la care cantitatea de cenușă, arsură, bucăți de material lemnos carbonizate găsite în groapa sopulcrală ne determină a considera că incinerarea s-a produs aici și nu pe un rug în exterior. Inventarul funerar este relativ bogat: urcioare funerare, cuie de fier, ținte de fier, monede de bronz etc.

Mormintele cu groapa nearsă, mai puține numeric (M 9, 18, 16) se reduc la o simplă groapă de formă aproximativ rotund ovală (diametrul aproximativ 0,90 m), fără o altă amenajare specială, în interiorul căreia au

ȘANTIERUL ARHEOLOGIC MICIA — NECROPOLĂ

[Raport pentru campania de cercetări
din 1978]

În perioada 5 septembrie — 3 octombrie 1978 Muzeul județean Hunedoara — Deva a continuat cercetările începute în 1977, în cadrul șantierului arheologic Micia, la necropola romană. Fondurile necesare cercetării (10 000 lei) au fost puse la dispoziție de către Muzeul județean Deva. Din colectivul de cercetare au făcut parte Ioan Andrițoiu și Corneliu Avram de la Muzeul din Deva.

Cercetările prevăzute în această campanie au continuat pe cele din 1977, avînd drept scop dezvelirea acelei părți din necropola estică a așezării romane Micia aflată azi în dreapta liniei ferate Deva — Arad, la sud de casa sitelor, clădire anexă a termocentralei Mintia — Deva. Aici au fost sesizate, în cercetarea întreprinsă în 1977, opt morminte aparținînd fazei de început a cimitirului (prima jumătate a secolului I e.n.). În acest sens au fost trasate patru secțiuni, paralele, late fiecare de 2 m și cu lungimi diferite, însumînd o suprafață cercetată de 96 m².

În timpul săpăturilor s-a putut stabili că în zona cercetată se plasează marginea nord-vestică a necropolei, unde au fost aflate morminte din prima jumătate a sec. II e.n. Mormintele cunosc o concentrare spre capătul estic al secțiunilor, rîrindu-se spre partea opusă care nu cunoaște urme de înmormîntare. În suprafețele dezvelite (S VI—IX) au fost descoperite un număr de 10 morminte de incinerare, care se încadrează în două din tipurile de morminte de incinerare cunoscute:

morminte plane cu groapa arsă și morminte cu groapa nearsă. Numerotarea mormintelor a fost făcută în ordinea descoperirii lor.

Mormintele din prima categorie, în număr de cinci (M 10—13, 17), cu groapa albiată, au apărut la adîncimi variînd între 0,35 m — 0,50 m față de nivelul actual al solului. Conturul lor se delimita bine în solul argilos brun-cărămiziu. Lungimea la gură 1,70—1,95 m, lățimea 0,70—0,87 m, adîncimea 0,34—0,49 m. Orientarea aproximativ pe direcția est-vest, cu excepția lui M 11 care are axul lung al gropii pe direcția SE-NV. Fundul și marginile gropilor mortuare sînt puternic arse încît pămîntul a căpătat aspectul unei cruste de culoare brun-roșiatică, cu pete negre, groase de 5—7 cm. Conținutul mormintelor constă din oase umane calcinate amestecate cu bucăți de cărbune, fragmente de pămînt ars la roșu. Cenușa se află în cantități reduse, excepție făcînd M 11 la care cantitatea de cenușă, arsură, bucăți de material lemnos carbonizate găsite în groapa sopulcrală ne determină a considera că incinerarea s-a produs aici și nu pe un rug în exterior. Inventarul funerar este relativ bogat: unciore funerare, cuie de fier, ținte de fier, monede de bronz etc.

Mormintele cu groapa nearsă, mai puține numeric (M 9, 18, 16) se reduc la o simplă groapă de formă aproximativ rotund ovală (diametrul aproximativ 0,90 m), fără o altă amenajare specială, în interiorul căreia au

fost depuse rămășițele incinerate culese de pe rug. Urmele de arsură, cenușă și cărbuni, relativ reduse, se află pe fundul gropilor.

În morminte au fost găsite oase calcinate, bucăți de cărbune, iar uneori și bucăți de pământ ars. Obiectele de inventar sînt mai puțin numeroase (urcior, cuie de fier, monedă).

Pînă în stadiul actual al cercetării, nu a fost încă identificat locul unde se efectua arderea cadavrelor defuncțiilor.

Merită a fi relevată descoperirea în S VII a unei aglomerări de pietre aranjate în formă dreptunghiulară (2,40×0,70 m) pe care-l considerăm un cenotaf (M 15). Sub stratul de pietre nu a fost găsită nici o piesă de inventar.

Continuarea cercetărilor în necropola de la Micia în 1979 o considerăm necesară. Ea are în vedere stabilirea limitelor sudice și estice ale necropolei și a dezvelirii monumentelor funerare aflate în această zonă.

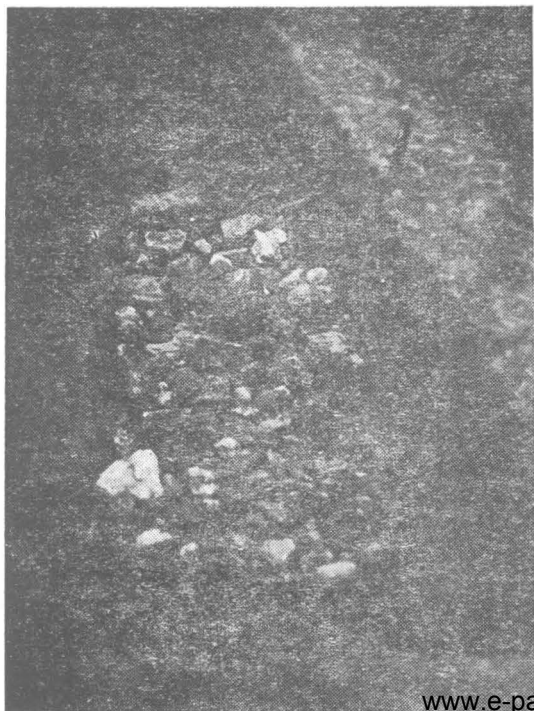
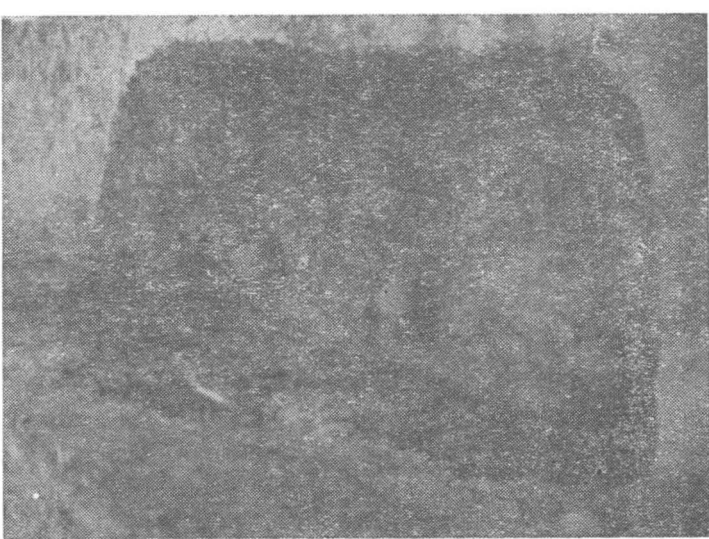
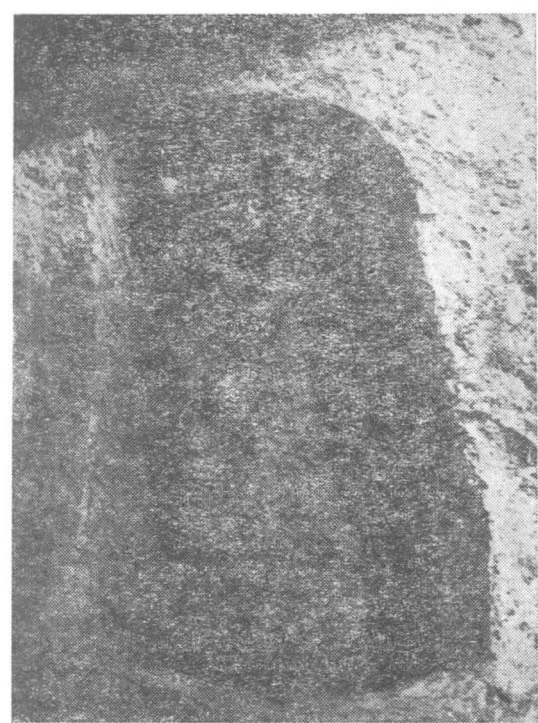


Fig. 1. — Necropola Micia.

Fig. 2. — Necropola Micia.

Fig. 3. — Necropola Micia.

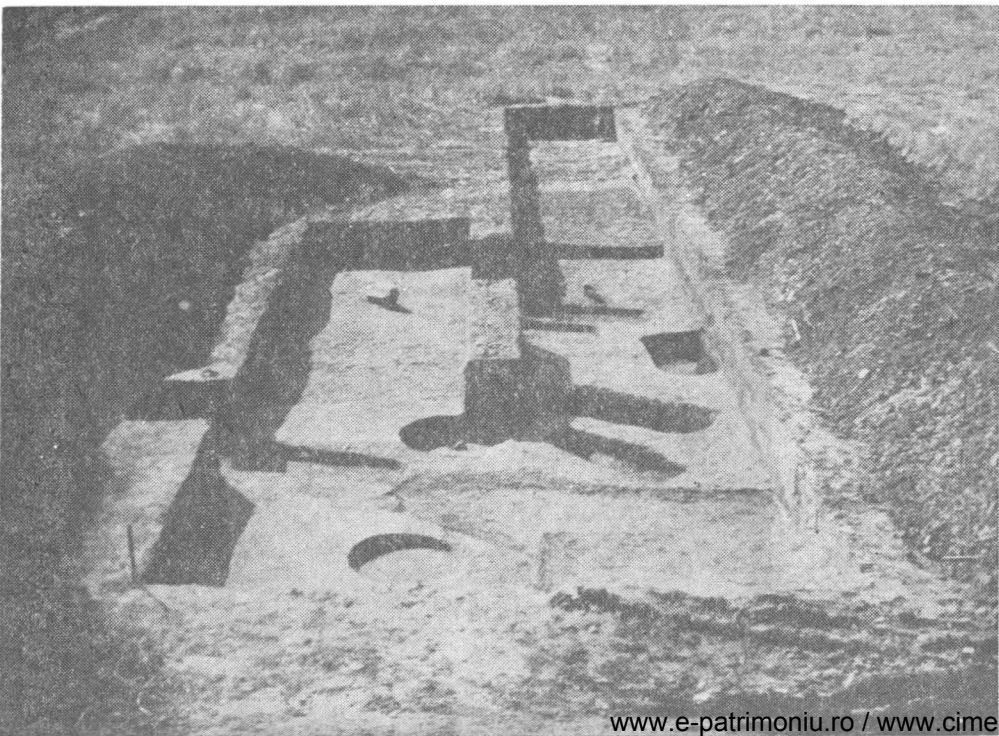
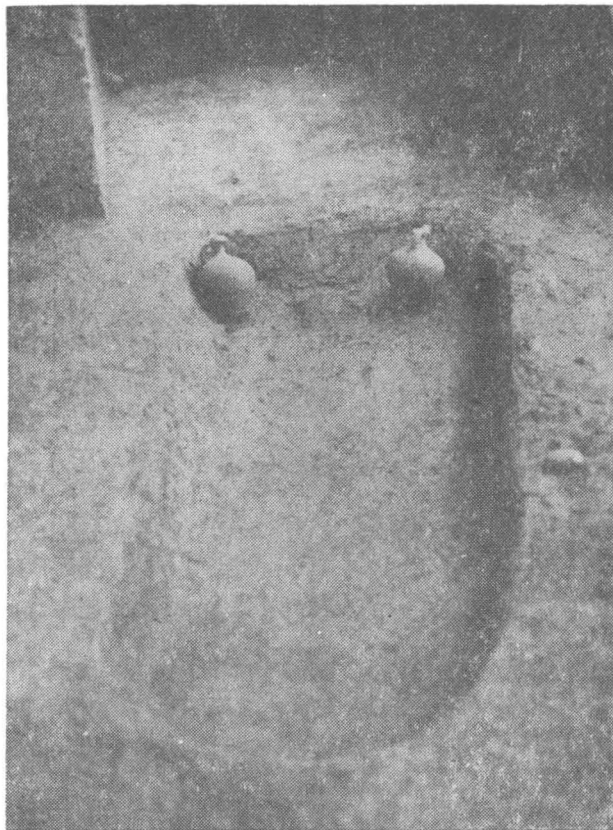


Fig. 4. — Necropola Micia.

Fig. 5. — Necropola Micia.

Fig. 6. — Necropola Micia.
Vedere generală a secțiunilor.